

土地開発公社保有地の
一般競争入札による売払い
(入札のご案内)

平成20年度

◆ 申込みから所有権移転までの流れ

①入札参加申込み



受付期間：平成20年9月1日（月）から平成20年9月24日（水）まで

（土・日・祝日を除く、午前9時から午後5時まで）

受付場所：新潟市土地開発公社（市役所上大川前庁舎2階）

※現地説明会は実施いたしませんので、申込みにあたっては現地を必ず確認してください。

※測量図の閲覧を希望される方は、新潟市土地開発公社へお申し出ください。

②入札保証金



入札予定金額の5%以上を金融機関にて振込み

振込み期限：平成20年9月24日（水）まで

③入札



入札日時：平成20年9月25日（木）午前10：00から

入札場所：新潟市役所上大川前庁舎2階

（市財務部用地対策課内）

※入札保証金の領収書（振込金及び手数料受領書）が必要となります。

④契約の締結



契約締結：平成20年10月1日（水）まで

※収入印紙が必要となります。

⑤売買代金の納入



契約締結後、契約書記載の期限（契約締結日から30日以内）までに土地代金を一括で納めてください。（ただし、物件番号1，2番は平成21年1月15日から平成21年1月30日まで）

※登録免許税も納付していただきます。

※入札保証金は売買代金の一部に充当します。

⑥物件引渡し



売買代金の支払いがあったときに、所有権が移転するものとし、売買物件を引き渡します。

※物件番号1，2番は平成21年1月中旬以降引渡し予定となります。

⑦所有権の移転

所有権の移転登記は、物件の引渡し後に新潟市土地開発公社が行います。

— 目次 —

1	売買物件	1
2	入札参加資格	1
3	入札にあたって付す条件	1
4	入札参加申込方法	1
5	入札及び開札の日時・場所	2
6	入札に必要な書類など	2
7	入札保証金	2
8	入札	2
9	落札者の決定	3
10	開札	3
11	契約の締結と売買代金の支払い	3
12	所有権の移転等	4
13	売買物件一覧表	5
14	調書	6～23
	物件番号① 礎町通四ノ町地内	6～7
	物件番号② 上大川前通四番町地内	8～9
	物件番号③ 五十嵐2の町地内	10～11
	物件番号④ 五十嵐2の町地内	12～13
	物件番号⑤ 船場町1丁目地内	14～15
	物件番号⑥ 新島町通四ノ町地内	16～17
	物件番号⑦ 下大川前通六ノ町地内	18～19
	物件番号⑧ 関屋金衛町1丁目地内	20～21
	物件番号⑨ 西厩島町地内	22～23
15	お問い合わせ先	24

一般競争入札のご案内

「一般競争入札」は、広く入札参加者を募り、新潟市土地開発公社が定める予定価格以上で最高の価格をもって入札した者を売買契約の相手方とするものです。

この物件の入札参加を希望される方は、次の各事項をご承知のうえ、お申込みください。

1 売買物件

入札に付する物件は、5ページの売買物件一覧表に記載のとおりです。

2 入札参加資格

(1) 入札の参加者となることができるのは、個人及び法人とします。

* 2名以上の連名（共有）による入札参加もできます。

(2) 次の事項に該当する場合は、入札に参加することができません。

① 成年被後見人

② 未成年者、被保佐人又は被補助人であって、契約締結のために必要な同意を得ていない者

③ 破産者で復権を得ない者

④ 暴力団員による不当な行為の防止等に関する法律（平成3年法律第77号）第2条第2号に規定する暴力団及び警察当局から排除要請がある者

3 入札にあたって付す条件

売買契約締結に際し、次の内容の条件を付すこととします。

(1) 風俗営業等の禁止

売買土地の引渡しの日から5年間、売買物件を風俗営業等の規制及び業務の適正化等に関する法律（昭和23年法律第122号）第2条第1項に定める風俗営業、同条第5項に定める性風俗特殊営業その他これらに類する業の用に供することはできない。

(2) 暴力団事務所等への使用禁止

売買土地の引渡しの日から5年間、暴力団員による不当な行為の防止等に関する法律（平成3年法律第77号）に規定する事務所の用に供することはできない。

4 入札参加申込方法

入札者は、平成20年9月1日（月）から平成20年9月24日（水）まで（土・日・祝日を除く、午前9時から午後5時まで）に、一般競争入札参加申込書を1箇所につき1通ご提出ください。

申込人が「2入札参加資格(2)-②」に該当する場合は、同意書を1通ご提出ください。

なお、提出いただいた書類は、返却いたしません。

* 郵送による申込みは受付いたしません。

* 一般競争入札参加申込書等の用紙は「入札応募書類様式集」をご利用ください。

* 申込をされた際、入札保証金納入書をお渡しいたします。

5 入札及び開札の日時、場所

- (1) 入札日 平成20年9月25日(木)
- (2) 入札時間 午前10時00分から(物件番号順に順次行います)
- (3) 開札開始時間 入札終了後直ちに開始します。
- (4) 入札場所 新潟市役所上大川前庁舎2階
(財務部用地対策課内)

* 入札時間に遅れた場合は、入札参加の取りやめと判断します。

6 入札に必要な書類など

- (1) 入札書(本人用と代理人用の2種類ありますので、お間違えのないようにしてください。)
- (2) 入札保証金の振込金及び手数料受領書
*** 入札当日に振込金及び手数料受領書のない方は入札参加できません。**
- (3) 入札保証金返還指定金融機関届出書
- (4) 印鑑
* 土地開発公社保有財産一般競争入札参加申込書に押した印鑑をご用意ください。なお、入札に関する書類には同一の印鑑をご使用ください。
- (5) その他
入札を申込人以外の方が行う場合には、委任状をご提出ください。

7 入札保証金

- (1) 入札者は、平成20年9月24日(水) 午後3時までに、**入札金額の100分の5以上の入札保証金を金融機関において、土地開発公社が交付する振込依頼書にて納入をしてください。**
- (2) 落札者以外の方が納付された入札保証金は返還いたします。返還はご指定いただいた金融機関の口座に振り込みで行います。
- (3) 入札保証金は、その受入期間について利息を付けませんので、ご了承ください。
- (4) 落札者が指定された契約締結日までに契約を締結しないときは、その入札は無効となります。この場合の入札保証金は、**土地開発公社に帰属することになります。**
- (5) 入札参加資格に関する条件に違反した場合、その入札は無効となります。この場合の入札保証金は、土地開発公社に帰属することになります。

8 入札

- (1) 入札の方法
 - ① 入札参加者は、所定の入札書に必要な事項を記載し、入札書は封筒に入れ、封筒には申込人の住所・氏名を記載したうえ封印して、入札執行者の指示に従って入札書をご提出ください。
* 封筒は市販のものをご用意ください。

- ② 入札は、申込人以外の方が行うこともできます。この場合には、入札の受付時において、委任状をご提出ください。
- ③ 入札保証金領収書は受付時にご提出ください。
- (2) 入札金額の表示
入札金額は、物件の価格の総額を表示してください。
(入札保証金の20倍が入札金額の限度額となります。)
- (3) 入札書の書換え等の禁止
入札者は、その提出した入札書の書換え、差し換え、撤回をすることはできません。
- (4) 入札の無効
次にいずれかに該当する入札は、これを無効とします。
 - ① 入札に参加する者に必要な資格がない者のした入札及び申込人の委任を受けていない者がした入札
 - ② 入札書の記載事項のうち、入札金額、入札者の氏名その他主要な事項が識別しがたい入札
 - ③ 入札保証金を納入しない者、又は入札保証金が入札金額の100分の5以上の額に達しない者がした入札
 - ④ 同一の入札者が1物件につき2つ以上の入札をしたときは、その全部の入札
 - ⑤ 入札書等の押印を必要とする場所に押印のない入札
 - ⑥ 入札書の金額を訂正した入札
 - ⑦ 脅迫による入札
 - ⑧ 入札者が不当に価格をせり上げ、またはせり下げる目的をもって連合その他不正の行為をしたと入札執行職員が認める場合における全部の入札
 - ⑨ その他入札に関する条件に違反したもの

9 落札者の決定

- (1) 落札者は、予定価格以上で最高の価格をもって有効な入札を行なった者としてします。
- (2) 落札者となるべき同価格の入札をした者が2人以上あるときは、直ちに当該入札者のくじ引きによって落札者を決定します。
*入札の結果につきましては、市役所上大川前庁舎2階の掲示板にて公表させていただきます。

10 開札

- (1) 開札は、入札会場において入札者の面前で行います。
- (2) 開札会場には、入札申込者またはその受任者並びに入札執行職員及び立会い職員以外の者は入場することができません。

11 契約の締結と売買代金の支払い

- (1) 落札者は、入札の日から起算して7日以内に売買契約を締結しなければなりません。
- (2) 落札者の入札保証金は売買代金の一部に充当します。

(3) 落札者は、売買代金を契約締結の際に発行する公社所定の振込用紙により指定された期日（契約締結日から30日以内）までに納めなければなりません。

* 物件番号1, 2番については、平成21年1月15日（木）から平成21年1月30日（金）までの期間に納めていただきます。

* 売買代金は、入札保証金を除いた残金を一括で納入していただきます。

* 契約締結に必要なもの

① 印鑑（入札書に押印したもの。）

② 収入印紙

契約金額	収入印紙の額
------	--------

500万円超～1000万円以下	1万円
1000万円超～5000万円以下	1万5千円
5000万円超～1億円以下	4万5千円
1億円超～5億円以下	8万円

12 所有権の移転等

(1) 売買代金の支払いがあったときに所有権が移転するものとし、売買物件を引き渡します。

(2) 所有権の移転登記は、売払い物件の引渡し後、買受人の請求により土地開発公社が行います。

* 所有権移転登記に必要なもの

① 登録免許税納付の際に交付される領収証書

* 登録免許税額の計算については

固定資産税評価額（千円未満切捨て）×1%（百円未満切捨て）

* 納付方法

金融機関において、税務署が交付する納付書にて納付をしてください。

② 所有権移転登記嘱託請求書

必要な事項を記載し、記名・押印のうえご提出ください。

③ 住民票

申込人が法人の場合は登記事項証明書、日本国籍以外の方は外国人登録原票記載事項証明書。

13 売買物件一覧表

物件 番号	所在地番	地目	地積 m ²	予定価格 円
1	中央区礎町通四ノ町2109番 中央区礎町通四ノ町2110番 中央区礎町通四ノ町2111番 中央区礎町通四ノ町2112番 中央区礎町通四ノ町2113番4 中央区礎町通四ノ町2113番6 中央区雪町2032番1 中央区雪町2032番2	宅地	277.42 539.22 297.52 193.63 69.57	122,937,000
	合計8筆		1,373.59	
2	中央区上大川前通四番町40番 中央区上大川前通四番町40番2	宅地	1,779.73 6.61	185,780,000
	合計2筆		1,786.34	
3	西区五十嵐二の町9128番2	宅地	253.63	8,041,000
4	西区五十嵐二の町9128番11	宅地	191.89	7,024,000
5	中央区船場町1丁目2438番1	宅地	161.93	22,671,000
6	中央区新島町通四ノ町2237番1	宅地	232.01	24,594,000
7	中央区下大川前通六ノ町2218番5	宅地	132.23	9,719,000
8	中央区関屋金衛町1丁目200番1	宅地	388.50	38,850,000
9	中央区西厩島町2350番1 中央区西厩島町2351番	宅地	137.75 191.95	35,278,000
	合計2筆		329.70	

*現地説明会は実施いたしませんので、申込にあたっては現地をご確認のうえお申込ください。

*売買物件は現況引渡しとなりますので、工作物の撤去等は応じられません。

*売買物件の測量図の閲覧を希望される場合は、市役所上大川前庁舎2階の土地開発公社までおこしください。

閲覧期間は平成20年9月1日(月)から9月24日(水)まで(土・日・祝日を除く。午前9時から午後5時まで)

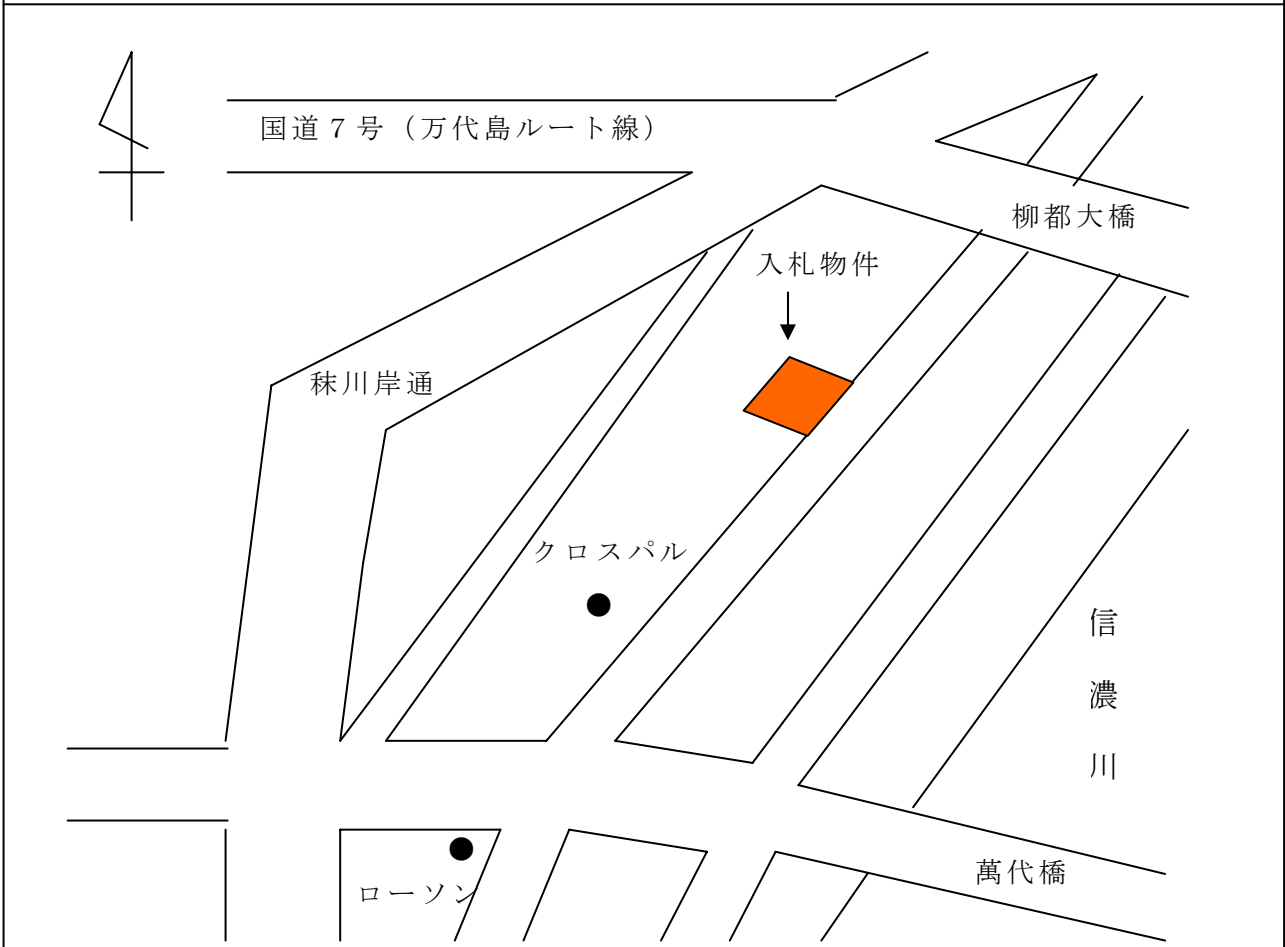
14 調書

物 件 調 書

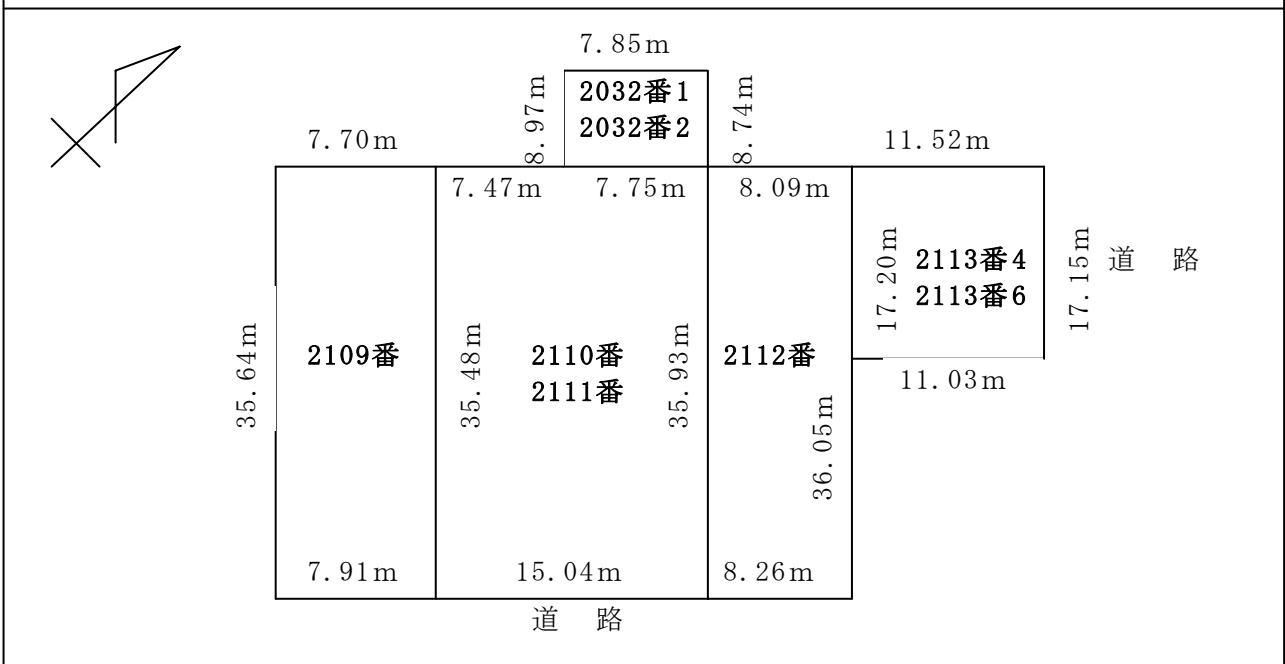
物件番号	①礎町通
------	------

所在地番	中央区礎町通四ノ町 2109番, 2110番 2111番, 2112番 2113番4, 2113番6 中央区雪町 2032番1, 2032番2				
地積(実測)	1,373.59㎡ (実測合計)	地目	宅地	形状	明細図のとおり
接道道路の幅員及び構造	南東側幅員約14mの舗装道路(市道) 北東側幅員約6mの舗装道路(市道)に接する。				
法令等に基づく制限	都市計画区域	市街化区域			
	用途地域	近隣商業地域			
	建ぺい率	80%	容積率	300%	
	その他の制限	準防火地域			
私道の負担等に関する事項	負担の有無	無し	負担の内容		
供給処理施設の状況	供給処理施設		事業所名	電話番号	
	電気	引込み可	東北電力(株)	0120-175266	
	上水道	引込み可	新潟市水道局	025-266-9311	
	下水道	引込み可	新潟市役所	025-228-1000	
	ガス	引込み可	北陸ガス(株)	025-228-2131	
交通機関	バス	新潟交通 他門バス停 約100m			
	鉄道	JR東日本 信越本線新潟駅 約1.7km			
公共施設(現地から)	施設名		現地からの距離		
	中央区役所		約1.9km		
	新潟小学校		約1.3km		
	寄居中学校		約1.7km		
	クロスパルにいがた		約150m		
参考事項	敷地内の工作物の移設, 撤去等は応じません。現況引渡しとなります。 * 現在設置してある駐車場の表示板のみ, 土地開発公社にて撤去いたします。 物件の引渡し時期は, 平成21年1月中旬頃になります。				

案内図



明細図

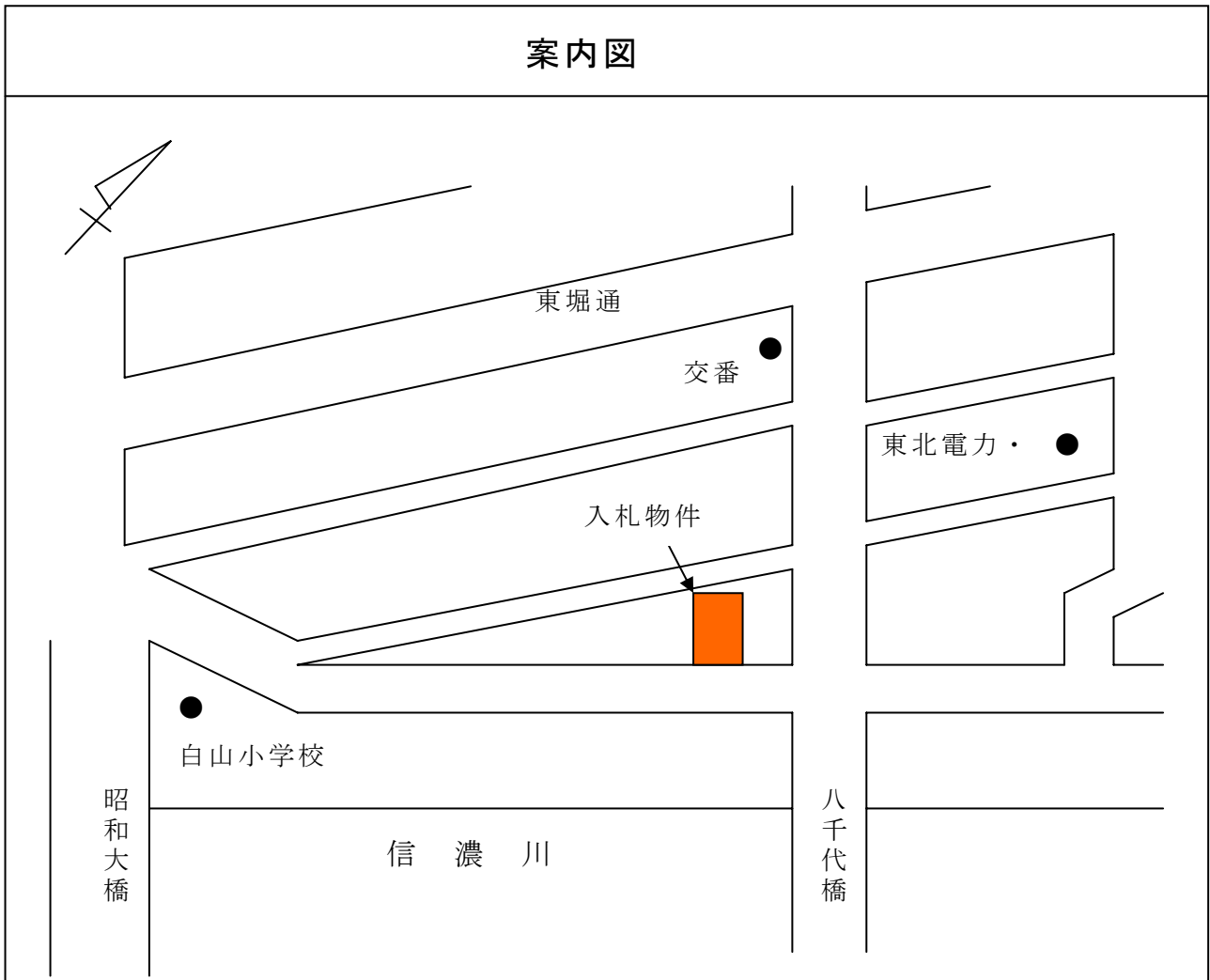


物 件 調 書

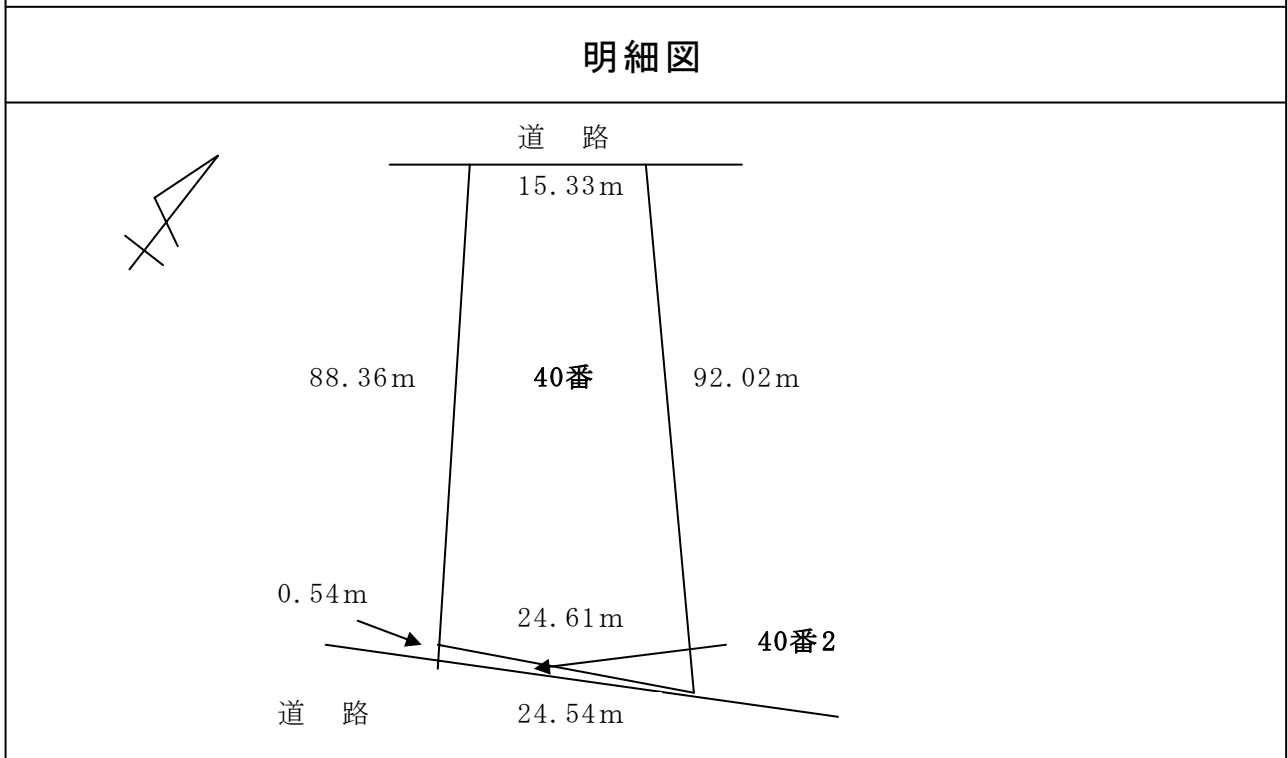
物件番号	②上大川前通
------	--------

所在地番	中央区上大川前通四番町40番 中央区上大川前通四番町40番2				
地積(実測)	1,786.34㎡ (実測合計)	地目	宅地	形状	明細図のとおり
接道道路の幅員及び構造	北西側幅員約10mの舗装道路(市道) 南東側幅員約11mの舗装道路(市道)に接する。				
法令等に基づく制限	都市計画区域	市街化区域			
	用途地域	近隣商業地域			
	建ぺい率	80%	容積率	300%	
	その他の制限	準防火地域 南東側が都市計画道路計画線に約3m抵触している			
私道の負担等に関する事項	負担の有無	無し		負担の内容	/
供給処理施設の状況	供給処理施設		事業所名	電話番号	
	電気	引込み可	東北電力(株)	0120-175266	
	上水道	引込み可	新潟市水道局	025-266-9311	
	下水道	引込み可	新潟市役所	025-228-1000	
	ガス	引込み可	北陸ガス(株)	025-228-2131	
交通機関	バス	新潟交通 本町通五番町バス停 約200m			
	鉄道	JR東日本 信越本線新潟駅 約1.7km			
公共施設(現地から)	施設名		現地からの距離		
	中央区役所		約1.9km		
	白山小学校		約400m		
	白新中学校		約1.3km		
参考事項	敷地内の工作物の移設、撤去等は応じません。現況引渡しとなります。 物件の引渡し時期は、平成21年1月中旬頃となります。 埋蔵文化財包蔵地(遺跡)に近接しているため、各種建設・土木工事を伴う開発事業を実施する際には、事前に市歴史文化課へ照会・協議が必要となります。				

案内図



明細図

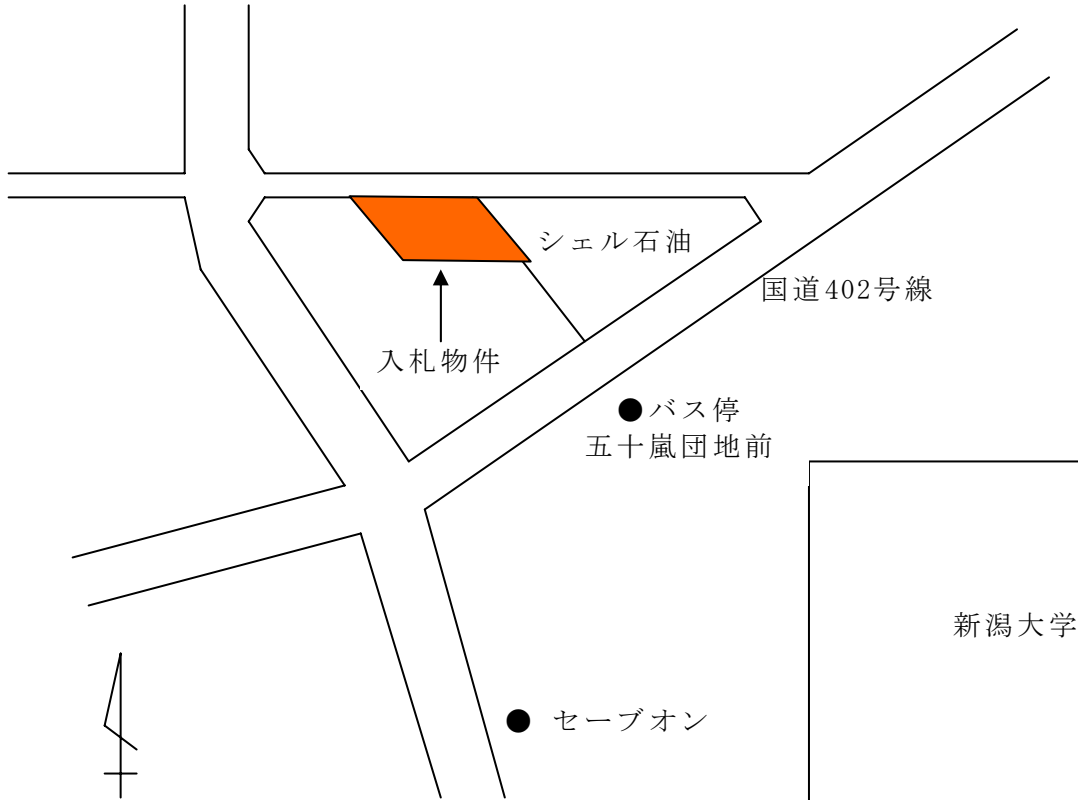


物 件 調 査 書

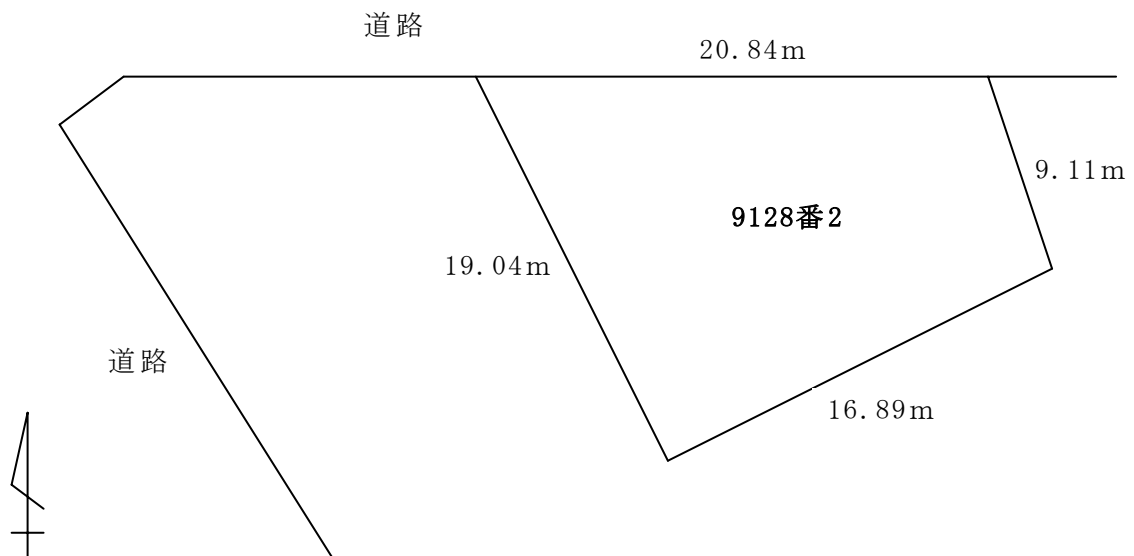
物件番号 | ③五十嵐2の町

所在地番	西区五十嵐2の町9128番2			
地積(実測)	253.63㎡	地目	宅地	形状 明細図のとおり
接道道路の幅員及び構造	北側幅員約4mの舗装道路(市道)に接している。			
法令等に基づく制限	都市計画区域	市街化区域		
	用途地域	第一種低層住宅専用地域		
	建ぺい率	50%	容積率	100%
	その他の制限			
私道の負担等に関する事項	負担の有無	無し	負担の内容	/
供給処理施設の状況	供給処理施設		事業所名	電話番号
	電気	引込み可	東北電力(株)	0120-175266
	上水道	引込み可	新潟市水道局	025-266-9311
	下水道	浄化槽対応		
	ガス	引込み可	北陸ガス(株)	025-228-2131
交通機関	バス	新潟交通 五十嵐団地前バス停約0.1km		
	鉄道	JR東日本 越後線 内野駅約1.2km		
公共施設(現地から)	施設名		現地からの距離	
	内野小学校		約1.1km	
	内野中学校		約1.5km	
	新潟大学		約1.0km	
参考事項	敷地内の工作物の移設、撤去等は応じません。現況引渡しとなります。			

案内図



明細図

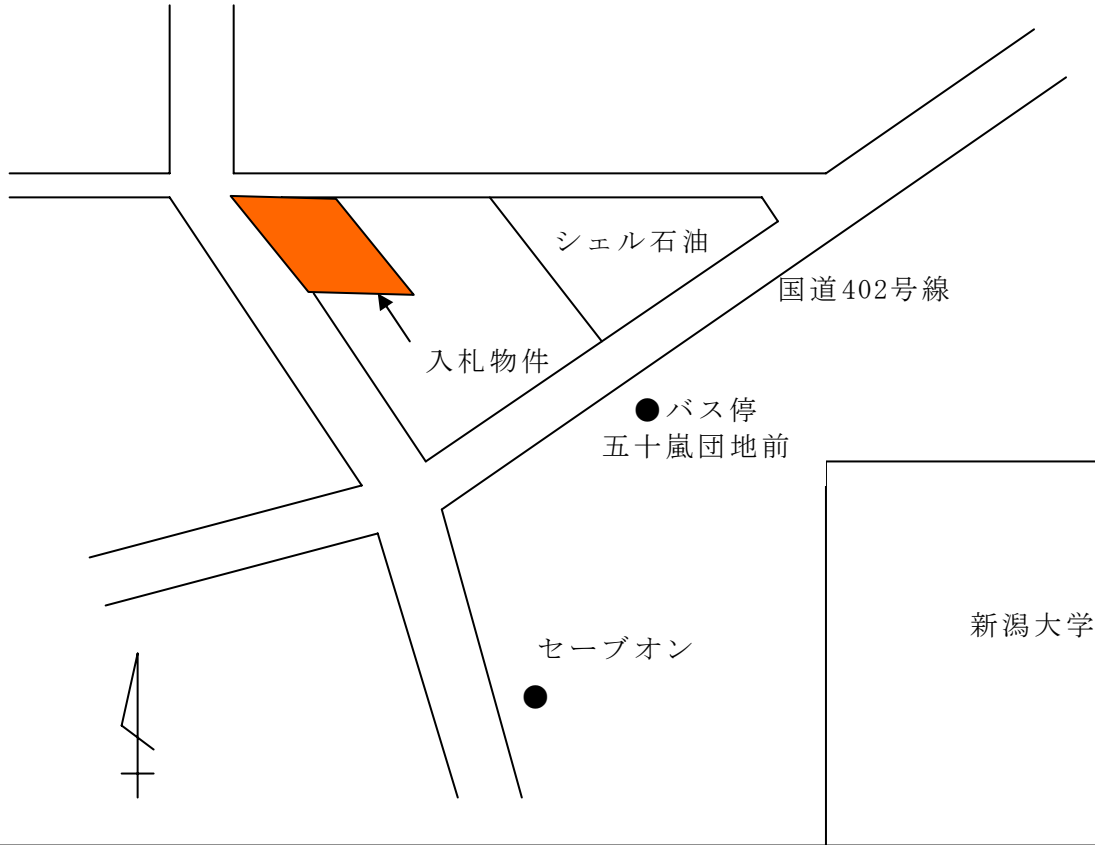


物 件 調 査 書

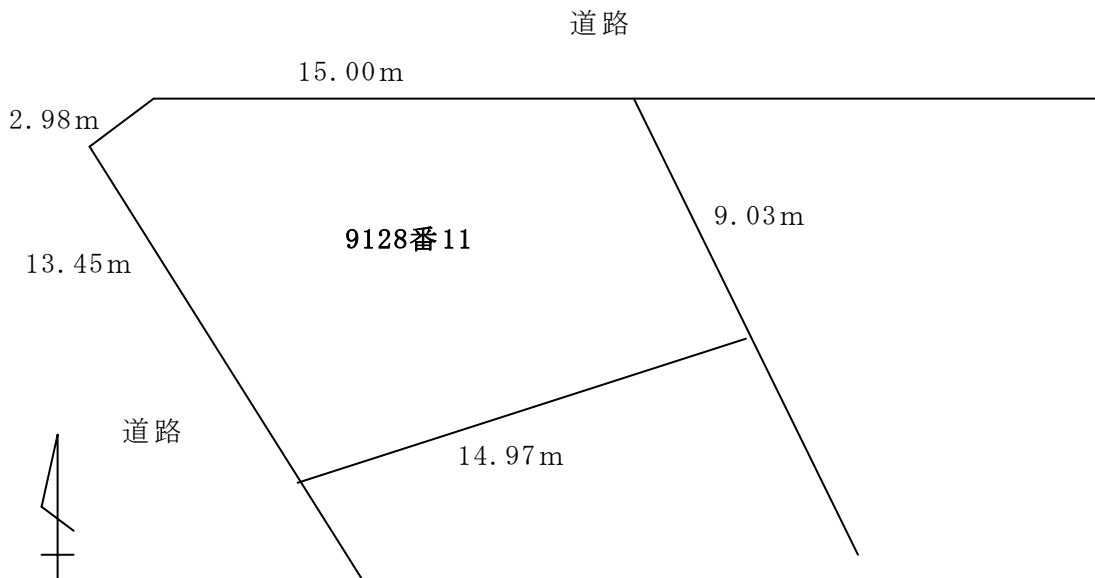
物件番号 | ④五十嵐2の町

所在地番	西区五十嵐2の町9128番11				
地積(実測)	191.89㎡	地目	宅地	形状	明細図のとおり
接道道路の幅員及び構造	北側幅員約4mの舗装道路(市道) 南西側幅員約13mの舗装道路(市道)に接している。				
法令等に基づく制限	都市計画区域	市街化区域			
	用途地域	第一種低層住宅専用地域			
	建ぺい率	50%	容積率	100%	
	その他の制限				
私道の負担等に関する事項	負担の有無	無し	負担の内容	/	
供給処理施設の状況	供給処理施設		事業所名	電話番号	
	電気	引込み可	東北電力(株)	0120-175266	
	上水道	引込み可	新潟市水道局	025-266-9311	
	下水道	浄化槽対応			
	ガス	引込み可	北陸ガス(株)	025-228-2131	
交通機関	バス	新潟交通 五十嵐団地前バス停約0.1km			
	鉄道	JR東日本 越後線 内野駅約1.2km			
公共施設(現地から)	施設名		現地からの距離		
	内野小学校		約1.1km		
	内野中学校		約1.5km		
	新潟大学		約1.0km		
参考事項	敷地内の工作物の移設、撤去等は応じません。現況引渡しとなります。				

案内図



明細図

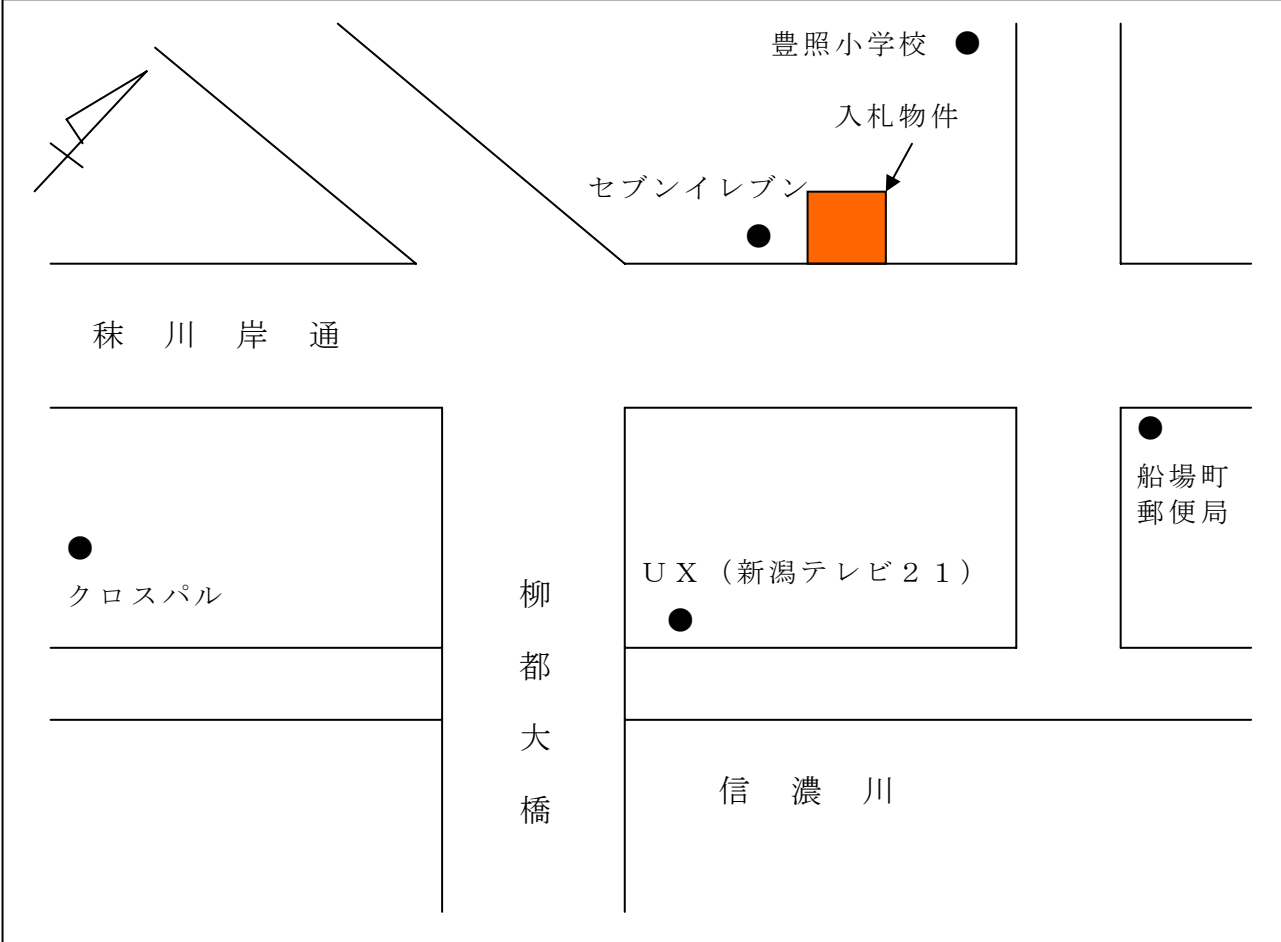


物 件 調 書

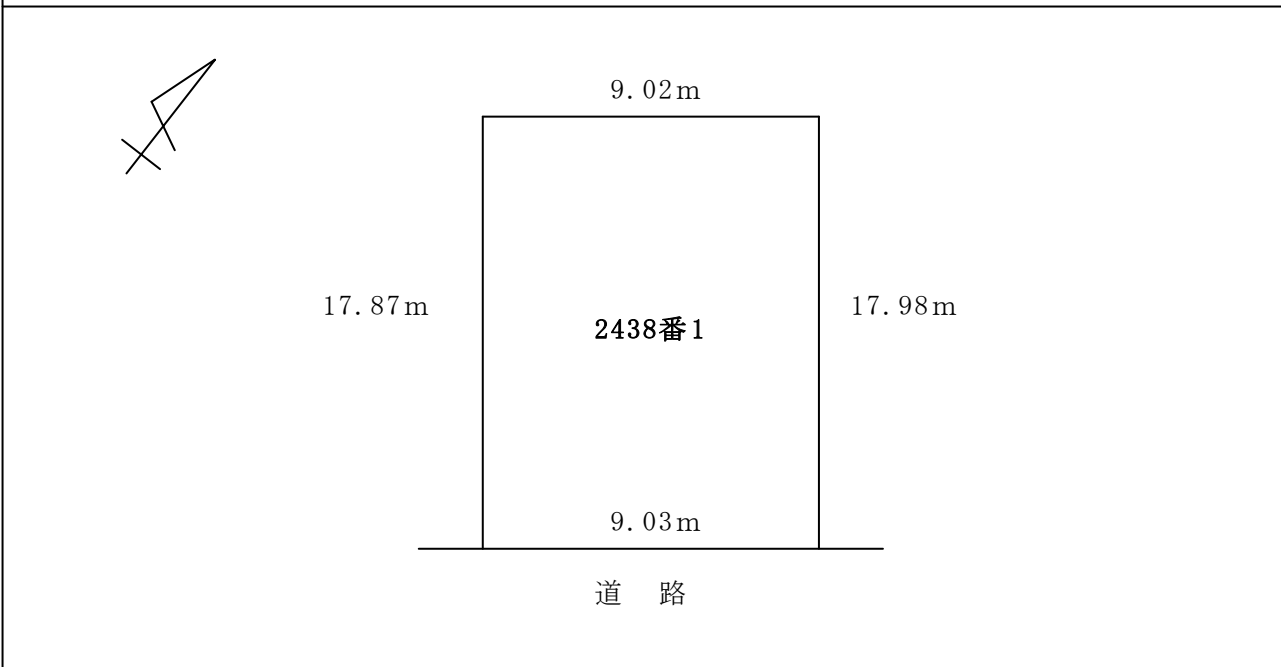
物件番号 ⑤船場町

所在地番	中央区船場町1丁目2438番1				
地積(実測)	161.93㎡	地目	宅地	形状	明細図のとおり
接道道路の幅員及び構造	南東側幅員約37mの舗装道路(市道)に接する。				
法令等に基づく制限	都市計画区域	市街化区域			
	用途地域	近隣商業地域			
	建ぺい率	80%	容積率	300%	
	その他の制限	準防火地域			
私道の負担等に関する事項	負担の有無	無し	負担の内容	/	
供給処理施設の状況	供給処理施設		事業所名	電話番号	
	電気	引込み可	東北電力(株)	0120-175266	
	上水道	引込み可	新潟市水道局	025-266-9311	
	下水道	引込み可	新潟市役所	025-228-1000	
	ガス	引込み可	北陸ガス(株)	025-228-2131	
交通機関	バス	新潟交通 豊照町バス停 約100m			
	鉄道	JR東日本 信越本線新潟駅 約2.0km			
公共施設(現地から)	施設名		現地からの距離		
	中央区役所		約2.1km		
	豊照小学校		約200m		
	二葉中学校		約1.5km		
	クロスパル		約500m		
参考事項	敷地内の工作物の移設、撤去等は応じません。現況引渡しとなります。				

案内図



明細図

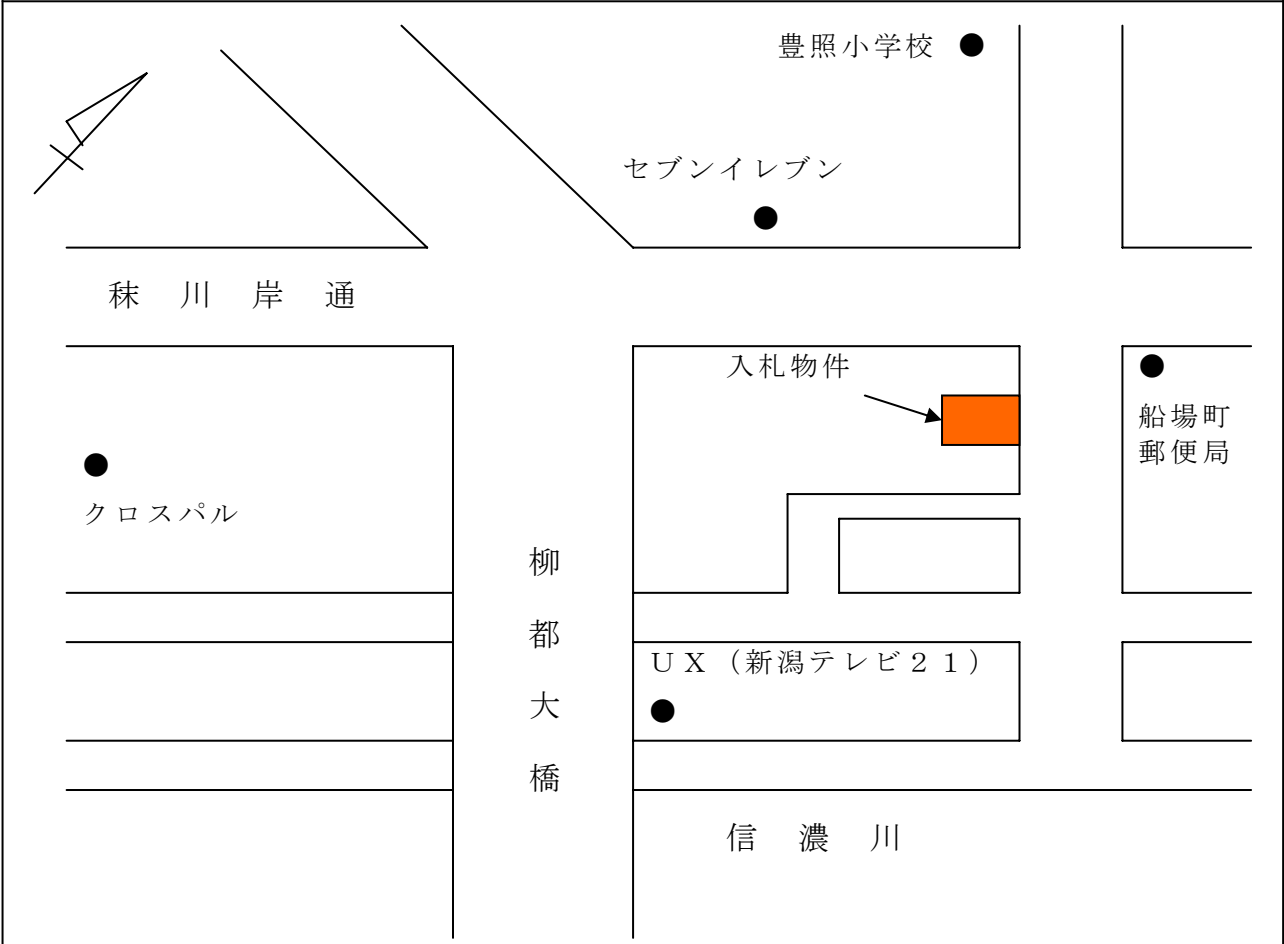


物 件 調 書

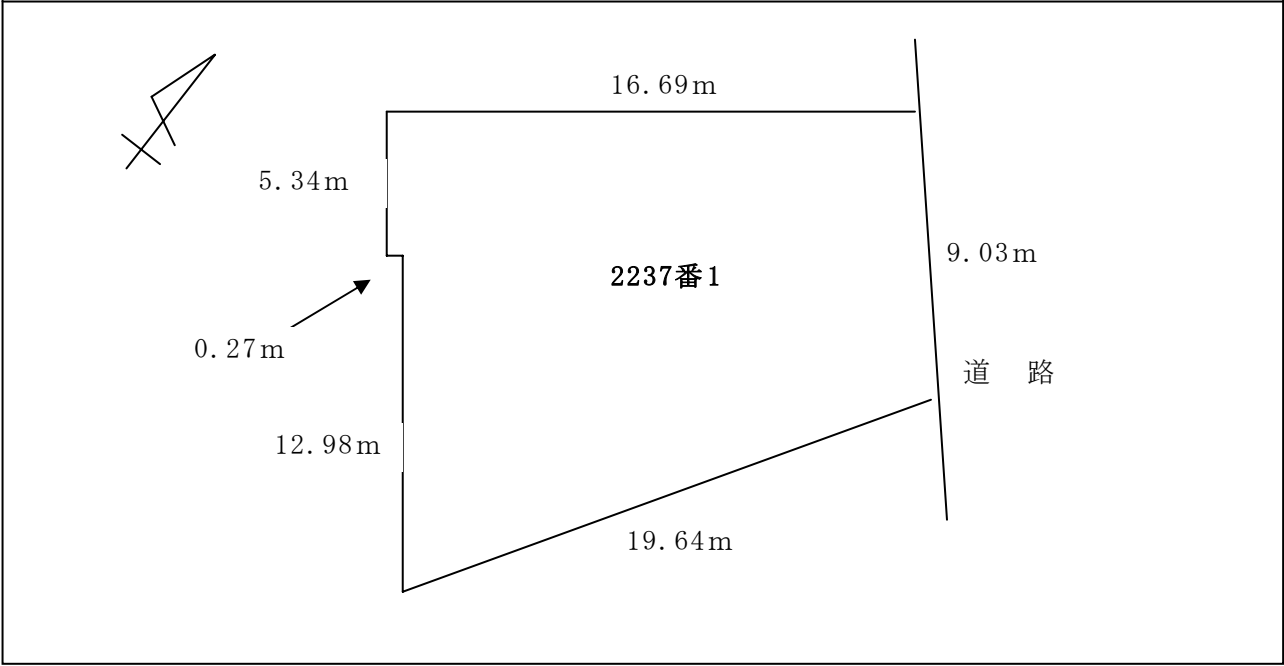
物件番号 ⑥新島町通

所在地番	中央区新島町通四ノ町 2 2 3 7 番 1				
地積（実測）	2 3 2 . 0 1 m ²	地目	宅地	形状	明細図のとおり
接道道路の幅員及び構造	北東側幅員約 1 4 m の舗装道路（市道）に接する。				
法令等に基づく制限	都市計画区域	市街化区域			
	用途地域	近隣商業地域			
	建ぺい率	8 0 %	容積率	3 0 0 %	
	その他の制限	準防火地域			
私道の負担等に関する事項	負担の有無	無し	負担の内容	/	
供給処理施設の状況	供給処理施設		事業所名	電話番号	
	電 気	引込み可	東北電力(株)	0120-175266	
	上水道	引込み可	新潟市水道局	025-266-9311	
	下水道	引込み可	新潟市役所	025-228-1000	
	ガ ス	引込み可	北陸ガス(株)	025-228-2131	
交通機関	バ ス	新潟交通 豊照町バス停 約 2 0 0 m			
	鉄 道	J R 東日本 信越本線新潟駅 約 2 . 0 k m			
公共施設 （現地から）	施設名		現地からの距離		
	中央区役所		約 2 . 3 k m		
	新潟小学校		約 1 . 7 k m		
	寄居中学校		約 1 . 9 k m		
	クロスパル		約 6 0 0 m		
参考事項	敷地内の工作物の移設，撤去等は応じません。現況引渡しとなります。				

案内図



明細図

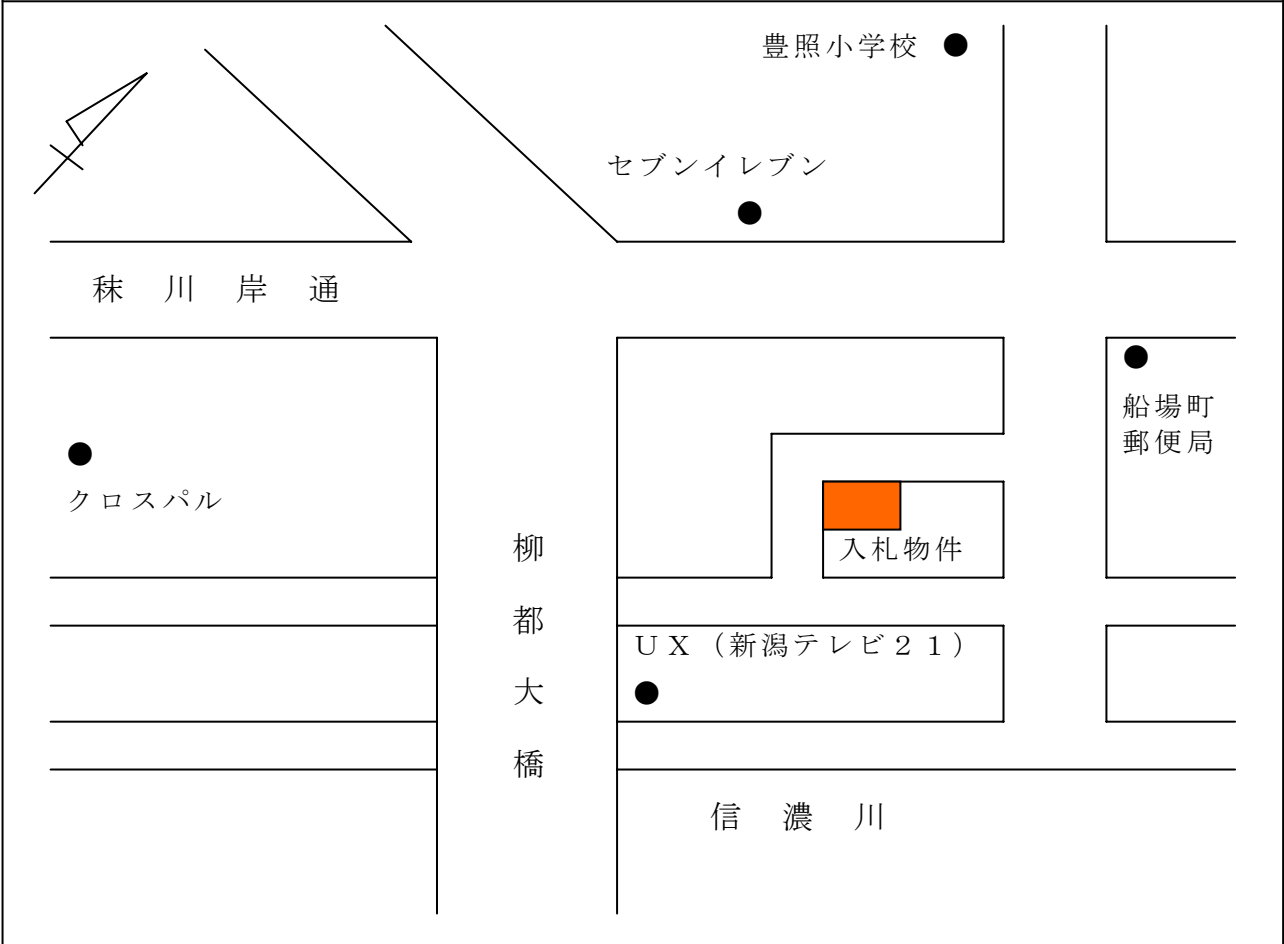


物 件 調 書

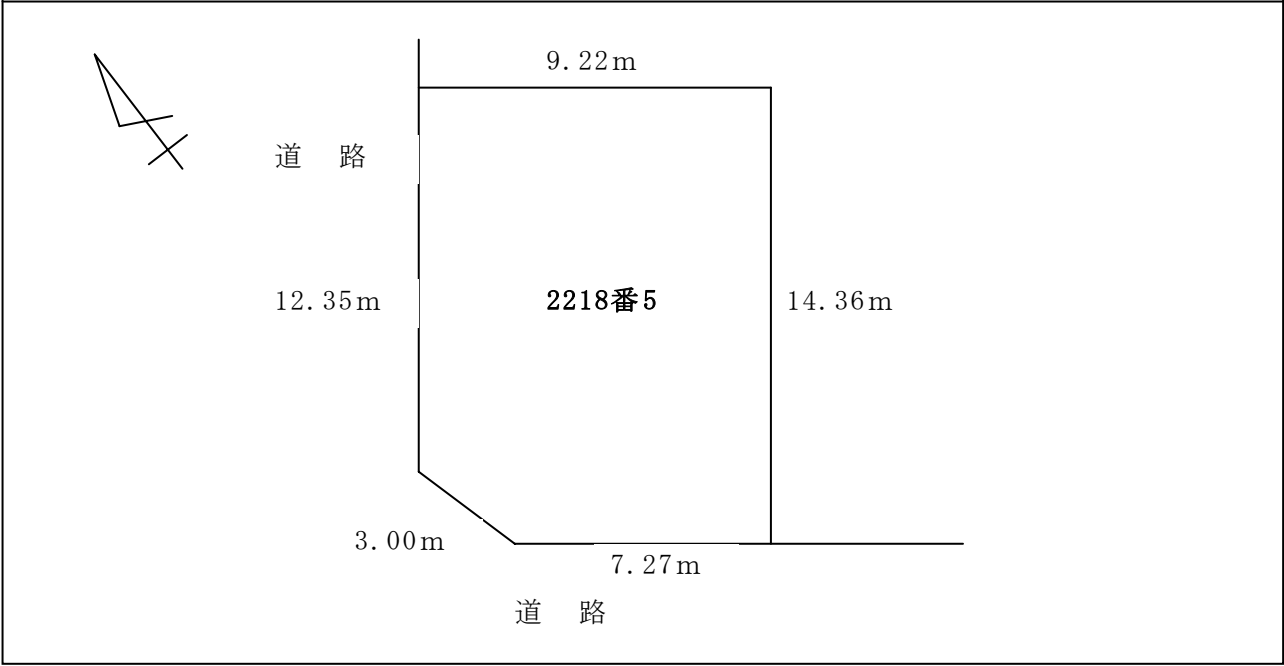
物件番号 ⑦下大川通

所在地番	中央区下大川前通六ノ町2218番5				
地積(実測)	132.23㎡	地目	宅地	形状	明細図のとおり
接道道路の幅員及び構造	北西側幅員約6mの舗装道路(市道) 南西側幅員約6mの舗装道路(市道)に接する。				
法令等に基づく制限	都市計画区域	市街化区域			
	用途地域	近隣商業地域			
	建ぺい率	80%	容積率	300%	
	その他の制限	準防火地域			
私道の負担等に関する事項	負担の有無	無し	負担の内容	/	
供給処理施設の状況	供給処理施設		事業所名	電話番号	
	電気	引込み可	東北電力(株)	0120-175266	
	上水道	引込み可	新潟市水道局	025-266-9311	
	下水道	引込み可	新潟市役所	025-228-1000	
	ガス	引込み可	北陸ガス(株)	025-228-2131	
交通機関	バス	新潟交通 豊照町バス停 約200m			
	鉄道	JR東日本 信越本線新潟駅 約2.0km			
公共施設(現地から)	施設名		現地からの距離		
	中央区役所		約2.3km		
	新潟小学校		約1.7km		
	寄居中学校		約1.9km		
	クロスパル		約600m		
参考事項	敷地内の工作物の移設、撤去等は応じません。現況引渡しとなります。				

案内図



明細図

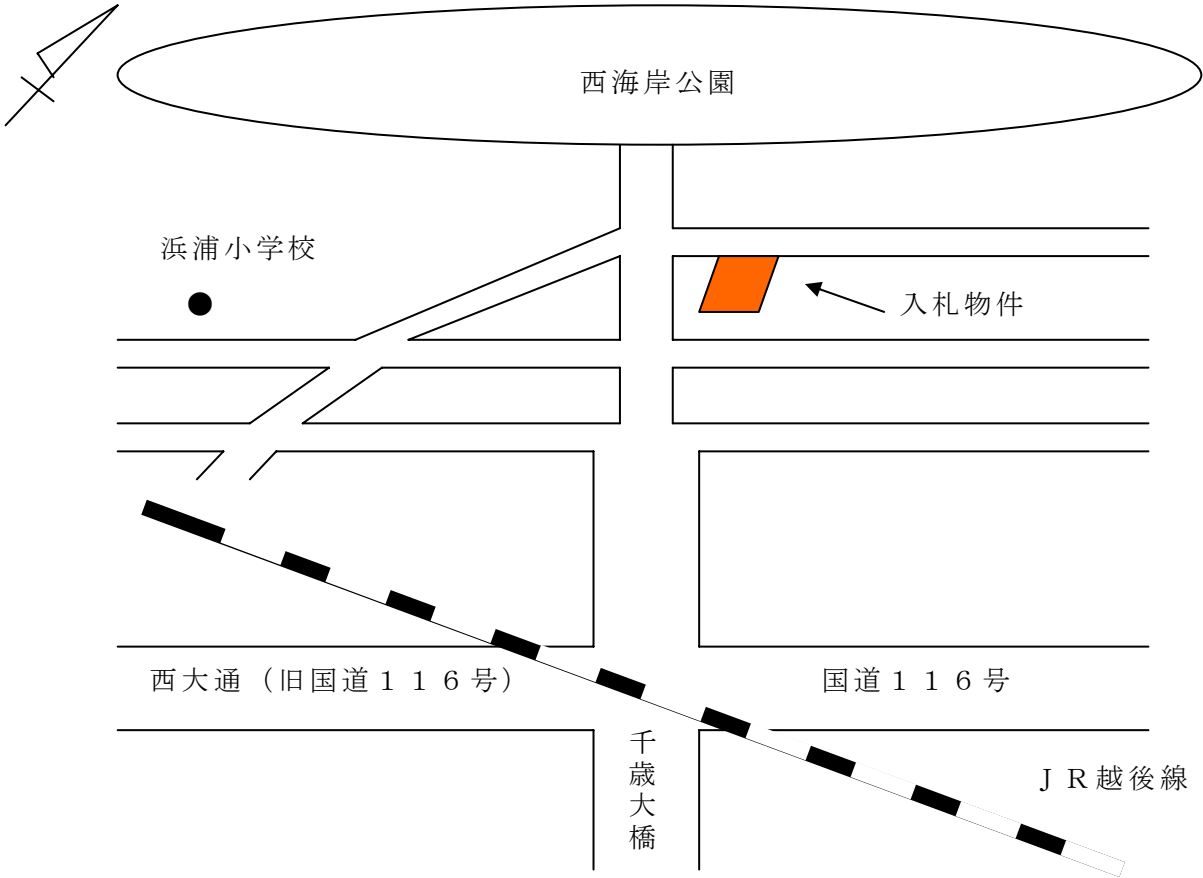


物 件 調 書

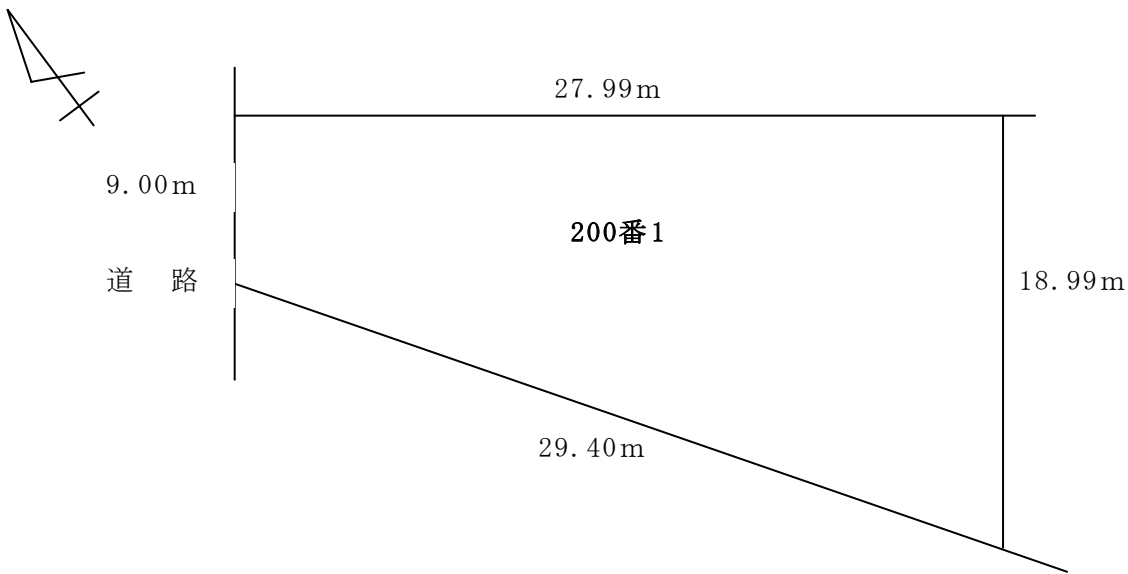
物件番号 ⑧ 関屋金衛町

所在地番	中央区関屋金衛町1丁目200番1				
地積(実測)	388.50㎡	地目	宅地	形状	明細図のとおり
接道道路の幅員及び構造	北西側幅員約6mの舗装道路(市道)に接する。				
法令等に基づく制限	都市計画区域	市街化区域			
	用途地域	第一種住居地域			
	建ぺい率	60%	容積率	200%	
	その他の制限	準防火地域			
私道の負担等に関する事項	負担の有無	無し	負担の内容	/	
供給処理施設の状況	供給処理施設		事業所名	電話番号	
	電気	引込み可	東北電力(株)	0120-175266	
	上水道	引込み可	新潟市水道局	025-266-9311	
	下水道	引込み可	新潟市役所	025-228-1000	
	ガス	引込み可	北陸ガス(株)	025-228-2131	
交通機関	バス	新潟交通 金衛町二丁目バス停 約200m			
	鉄道	JR東日本 越後線関屋駅 約1.1km			
公共施設 (現地から)	施設名		現地からの距離		
	中央区役所		約2.3km		
	浜浦小学校		約350m		
	関屋中学校		約800m		
	新潟県庁		約1.7km		
参考事項	敷地内の工作物の移設、撤去等は応じません。現況引渡しとなります。				

案内図



明細図

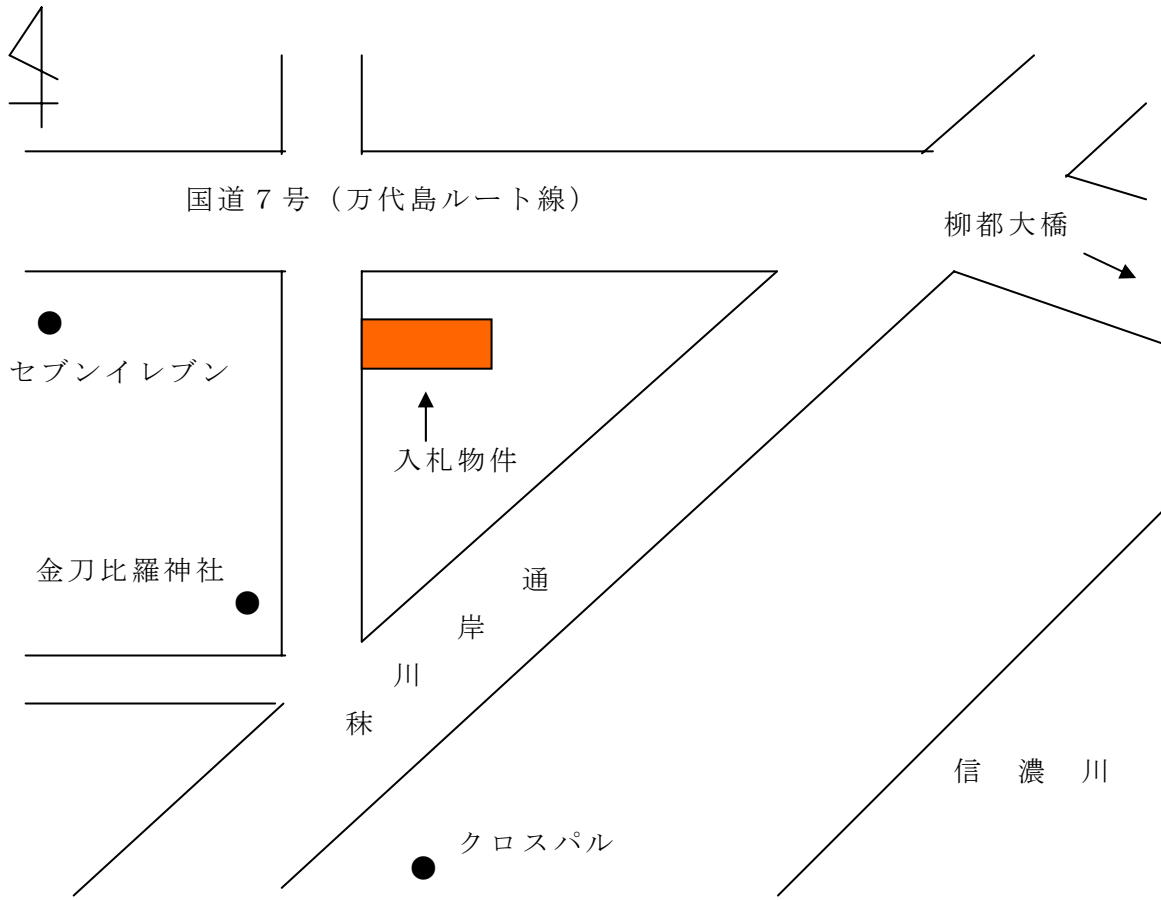


物 件 調 書

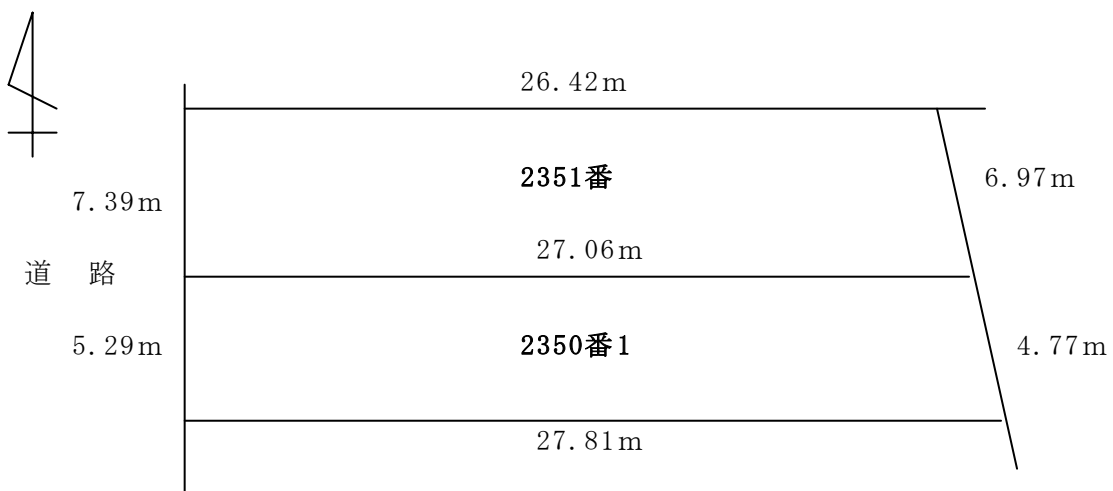
物件番号 ⑨西厩島町

所在地番	中央区西厩島町 2350番1 中央区西厩島町 2351番				
地積(実測)	329.70㎡ (実測合計)	地目	宅地	形状	明細図のとおり
接道道路の幅員及び構造	西側幅員約10mの舗装道路(市道)に接する。				
法令等に基づく制限	都市計画区域	市街化区域			
	用途地域	近隣商業地域			
	建ぺい率	80%	容積率	300%	
	その他の制限	準防火地域			
私道の負担等に関する事項	負担の有無	有り	負担の内容	/	
供給処理施設の状況	供給処理施設		事業所名	電話番号	
	電気	引込み可	東北電力(株)	0120-175266	
	上水道	引込み可	新潟市水道局	025-266-9311	
	下水道	引込み可	新潟市役所	025-228-1000	
	ガス	引込み可	北陸ガス(株)	025-228-2131	
交通機関	バス	新潟交通 広小路バス停 約200m			
	鉄道	JR東日本 信越本線新潟駅 約2.0km			
公共施設 (現地から)	施設名		現地からの距離		
	中央区役所		約1.9km		
	新潟小学校		約1.3km		
	寄居中学校		約1.5km		
	クロスパル		約350m		
参考事項	敷地内の工作物の移設、撤去等は応じません。現況引渡しとなります。 敷地の一部が歩道として供用されています。				

案内図



明細図



15 お問い合わせ先

* ご不明な点がございましたら下記へご照会ください。

お問い合わせ先
〒951-8068
新潟市中央区上大川前通8番町1260番地1
新潟市土地開発公社 用地課 管理係（財務部用地対策課内）
電話：025-226-2345
FAX：025-227-4180
メール：info@niigata-tochiko.jp
ホームページ：http://city.niigata-tochiko.jp

